

# ЗЕЛЕНАЯ МИЛЯ



2

ПРОЕКТ  
АНТОНА МОСИНА, ВЕРЫ КАЗАЧЕНКОВОЙ,  
СТАНИСЛАВА КИРИЧЕНКО  
ТЕКСТ  
АННЫ МАХОВОЙ  
ФОТО  
АЛЕКСЕЯ НАРОДИЦКОГО, ПРЕДОСТАВЛЕНЫ  
АРХИТЕКТОРАМИ



НЕДАЛЕКО ОТ МОСКВЫ ПОСТРОЕН  
УНИКАЛЬНЫЙ ДЛЯ РОССИИ ПОСЕЛОК,  
ГДЕ НЕУВЯДАЮЩИМИ РАСТЕНИЯМИ  
ПОКРЫТЫ НЕ ТОЛЬКО ГАЗОНЫ,  
НО И КРОВЛИ ЖИЛЫХ ДОМОВ

СИТУАЦИОННЫЙ ПЛАН





Со спутника этот необычный поселок совсем не похож на архитектурное сооружение и выглядит загадочной частью природного ландшафта. На самом же деле под эффектными зелеными кровлями скрываются весьма комфортабельные современные жилища, устроенные не только рационально, но и эстетично.

Столь необычный в условиях нашего климата поселок – лишь часть проекта, изначально предполагавшего две линии застройки. Участок под строительство расположен удачно: от шоссе его отделяет широкая шестьсотметровая полоса, где задумывалась парковая зона с небольшими домиками, предназначенными для сдачи в аренду. Эта территория должна была преуспевать въезд в поселок. Впоследствии от парка с арендным

жилием пришлось отказаться, а главный въезд организовали с другой стороны. Эффективное использование площади выгодно заказчику и означает высокую плотность застройки. Чтобы удовлетворить это требование, сохранив пространственный комфорт будущих жителей, архитекторы отказались от традиционных заборов на границе участков в пользу невысокой живой изгороди. На двух с половиной гектарах земли построили девять домов площадью от 600 до 2 000 кв. м. Здания развернуты глухими фасадами друг к другу, а сами постройки организованы вокруг уютных внутренних двориков, куда выходят окна большинства жилых помещений, везде ориентированные на южную сторону. Подход не нов, именно по такому принципу раньше

СПРАВА: ДЛЯ ПОМЕЩЕНИЯ КОНТРОЛЬНО-ПРОПУСКНОГО ПУНКТА БЫЛО ПРИДУМАНО ЯРКОЕ ФЛЮОРЕСЦЕНТНАЯ ЗЕЛЕНАЯ БУДКА ПОДОБНО СИГНАЛЬНОЙ КНОПКЕ ДОЛЖНА БЫТЬ ХОРОШО ВИДНА ОТОВСЮДУ

СПРАВА: 3-D КОНЦЕПТ ОТРАЖАЕТ ГЛАВНУЮ АРХИТЕКТУРНУЮ ИДЕЮ ВСЕХ СТРОЕНИЙ - ОРГАНИЧЕСКИЕ КРОВЛИ И ОТКРЫТЫЙ ВНУТРЕННИЙ ДВОРИК



НА РАЗВОРОТЕ: НА ТЕРРАСЕ, СОЕДИНЯЮЩЕЙ РАЗНЫЕ ЖИЛЬЕ БЛОКИ, НАХОДИТСЯ ДЕКОРАТИВНЫЙ БАССЕЙН. НА НЕГО ВЫХОДИТ ОКНА ОДНОЙ ИЗ СПАЕН. БАССЕЙН ЗАДУМАН КАК НЕБОЛЬШОЙ ИСКУССТВЕННЫЙ ПРУД, СОЗДАЮЩИЙ ДОПОЛНИТЕЛЬНУЮ ЗОНУ РЕЛАКСАЦИИ

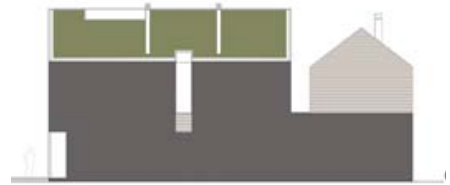


**ПОСЕЛОК EVERGREEN**  
МОСКОВСКАЯ ОБЛАСТЬ, РОССИЯ  
АРХИТЕКТОРЫ  
**АНТОН МОСИН, ВЕРА КАЗАЧЕНКОВА, СТАНИСЛАВ КИРИЧЕНКО**  
ГЕНПРОЕКТИРОВЩИК  
**MOSSINERPARTNERS**  
РАБОЧИЙ ПРОЕКТ  
**MAEBELACH, REDELEIT & PARTNER (БЕРЛИН)**  
ЛАНДШАФТНЫЙ ПРОЕКТ  
**ROMBO STYLE**  
КОНСТРУКЦИЯ  
**ЖЕЛЕЗОБЕТОННЫЙ КАРКАС С ЗАПОЛНЕНИЕМ КИРПИЧОМ, ООО «ГК-ТЕХСТРОЙ»**  
СТРОИТЕЛЬСТВО  
**ООО «ЛИТСТРОЙ»**  
ОТДЕЛКА  
**КИРПИЧ, КЕДР, ЛИСТВЕННИЦА**  
СУБПОДРЯДЧИКИ И ПОСТАВЩИКИ  
**ОКНА – ООО DOLETA, ОСВЕЩЕНИЕ КРОВЕЛЬ – FLOR DEPOT**  
ПЛОЩАДЬ УЧАСТКА  
**2,5 ГА**  
ОБЩАЯ ПЛОЩАДЬ ЗАСТРОЙКИ  
**7 500 КВ. М**  
РЕАЛИЗАЦИЯ  
**2006-2008**

строились хутора. Историческое название деревни, находившейся на месте современного поселка – Любушкин хутор. Авторы проекта признают, что отчасти и оно вдохновило их на подобное архитектурное решение. Дома четырех типов устроены по принципу конструктора и составлены из нескольких блоков – одного, двух или трех в зависимости от площади участков. Соответственно, они различаются количеством гаражных мест, спален и пространством общественной зоны. Кроме первого и второго, во всех зданиях есть полноценный подвальный этаж с технической зоной и местом для спортивного зала и домашнего кинотеатра. Набор помещений во всех домах почти одинаков. Лишь самая большая постройка, иронично названная авторами «олигарх» – не только из-за количества просторных комнат, но и благодаря роскошному виду на сосновый бор, примыкающий прямо к участку, имеет дополнительную зону – SPA.

Поднимающийся на террасу газон и «растительная» кровля значительно увеличивают площадь озеленения, отвечающего за дополнительный кислород

Из-за небольшой площади дворов часть газона подняли на уровень второго этажа, устроив там зеленую террасу с площадкой для барбекю. Также, как и террасы, скатные кровли покрыты плотным слоем грунта, куда высажены седумы. Эти неприхотливые альпийские растения устойчивы к холодам и сохраняют свою изначальную высоту, не требуя регулярной стрижки. К тому же они не увядают круглый год, а лишь меняют цвет от светло-зеленого весной до темно-бордового осенью. Озеленение значительно увеличивает срок службы кровли, обеспечивая дополнительную гидро- и теплоизоляцию, защищает от вредного электромагнитного излучения. Наружные фасады отделаны исключительно натуральными материалами: кедром, лиственницей и кирпичом, в окружении которых жить и приятно, и полезно.



СЕВЕРНЫЙ ФАСАД



ЗАПАДНЫЙ ФАСАД



ВОСТОЧНЫЙ ФАСАД



ЮЖНЫЙ ФАСАД

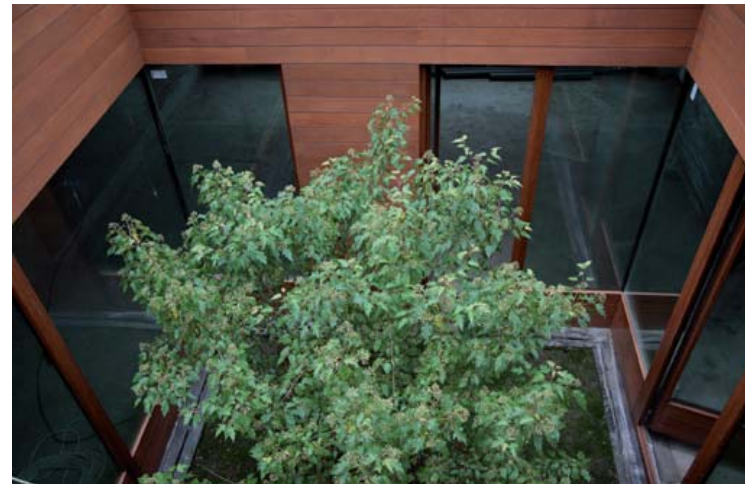




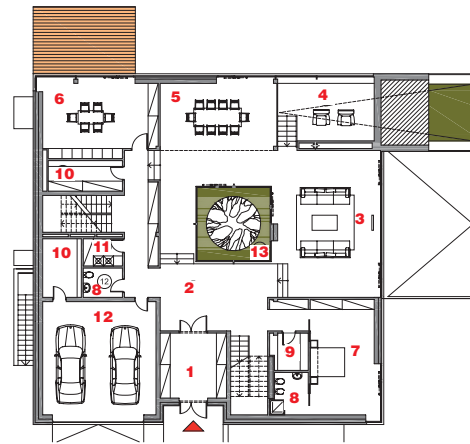
О визуальном комфорте архитекторы позаботились особо. Все дома спроектированы с учетом видовых точек не только в масштабе поселка, но и отдельных построек. Внутри каждого здания есть небольшой световой колодец со стеклянными стенами. Вокруг него развивается пространство общественной зоны, получившее таким образом дополнительный источник света и оригинальный декоративный дворик. Внутри него посажено дерево, в каждом доме разное. Сорта деревьев подбирались специально – они не вырастают выше четырех метров, чтобы в интерьере всегда была видна часть кроны. В некоторых домах есть небольшие открытые бассейны, устроенные на плоских кровельных террасах, в них можно выращивать кустики или просто любоваться водой через прозрачные стены соседних комнат. Кроме того, специальные световые фонари под потолками спален позволяют смотреть на небо прямо из кровати.

Благоустройство как отдельных дворов, так и всей территории поселка разработано ландшафтными дизайнерами в едином, гармонирующем с архитектурой стиле. Остается надеяться, что покупатели по достоинству оценят усилия профессионалов и уточненную эстетику современных «хуторов», где дышать легко и жить приятно.

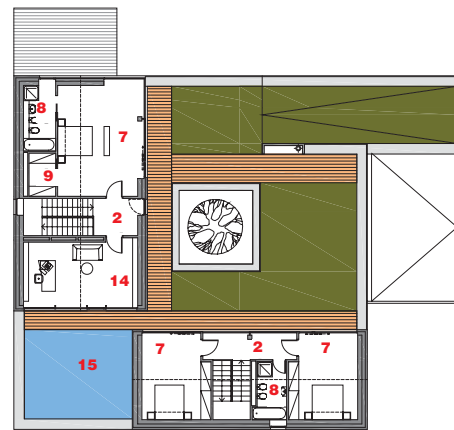
НА ЭТОМ РАЗВОРОТЕ: ГЛАВНЫЕ ПОМЕЩЕНИЯ ДОМА ОРГАНИЗОВАНЫ ВОКРУГ ОТКРЫТОГО ВНУТРЕННЕГО ДВОРИКА, ГДЕ РАСТЕТ ВСЕГО ОДНО ДЕРЕВО. КТО-ТО ЗАХОЧЕТ, ЧТОБЫ ЭТО БЫЛА БЕРЕЗА, А КТО-ТО ТАКИМ ОБРАЗОМ РЕШИТ ПРОБЛЕМУ С НОВОГОДНЕЙ ЕЛКОЙ. ДЛЯ ОТВОДА ИЗЫТОЧНОЙ ВЛАГИ В ГРУНТЕ СДЕЛАН ДРЕНАЖ, А ДЛЯ ВЕНТИЛЯЦИИ КОРНЕЙ УСТАНОВЛЕН СПЕЦИАЛЬНЫЕ ТРУБОЧКИ, ПО КОТОРЫМ ПОСТУПАЕТ ВОЗДУХ



- |            |               |
|------------|---------------|
| 1 ПРИХОЖАЯ | 9 ГАРДЕРОБНЫЕ |
| 2 ХОЛЛЫ    | 10 КЛАДОВЫЕ   |
| 3 ГОСТИНАЯ | 11 ПОМЕЩЕНИЕ  |
| 4 КАМИННАЯ | ДЛЯ СТИРКИ    |
| 5 СТОЛОВАЯ | 12 ГАРАЖ      |
| 6 КУХНЯ    | 13 ПАТИО      |
| 7 СПАЛЬНИ  | 14 КАБИНЕТ    |
| 8 САУЗЛЫ   | 15 БАССЕЙН    |



ПЛАН 1-ГО ЭТАЖА



ПЛАН 2-ГО ЭТАЖА



РАЗРЕЗ

